



BONSAI MAGAZIN

BUDAPESTI BONSAI EGYESÜLET LAPJA

1988. Tavasz

Ára 100

4. szám



A TARTALOMBÓL

- Az átültetés szabályai • Bonsai kiállítás fotós szemmel • Bonsai mediterrán növényekből • Gyűjteményt mutatunk be • Hogyan fotózzunk bonsait • Bonsainak alkalmas fajok • Egyesületi programok •

FIKUSZ, (FIKUSZ benjamina) 5 éves, 29 cm.
Gyurovits Tamás alkotása
Fotó: Pintér Ágoston



Boróka, (Juniperus chinensis) 12 éves, 25 cm.
Kalocsa Endre alkotása
Fotó: Pintér Ágoston



Bonsai Magyarországon

A bonsaik – az edénybe ültetett famatuzsálemek – különleges élő műalkotások, amelyek kiviták a világ csodálatát.

A bonsai ismerete, népszerűsége hazánkba is eljutott, ezt segíti elő 1984-ben alakult egyesületünk is, amely azóta taglétszámában jócskán gyarapodott. (Vidéken is számos klub alakult.) A bonsai népszerűsítő tevékenységünk is sokat fejlődött. Évente több kiállítást rendezünk Budapesten és vidéken egyaránt és segíti a megismerést, a népszerűsítést a Bonsai Magazin megjelenése is.

Sikerült a kissé „misztifikált” művészetet elérhető közelségbe hozni, megvalósíthatóvá tenni azzal, hogy oktatjuk, tanácsokat adunk, együtt műveljük. Aki a növényeket szereti, annak ma már van lehetősége arra, hogy maga alakítsa ki saját fácskáját, mindenfajta különösebb befektetés nélkül. A természetben 10-20 méterre megnövő fák csemétéiből, magoncából 20-30 cm méretű, a fajtajára jellemző, alakjával, színével harmonikusan egyező, lapos kerámia edénybe ültetett bonsait lehet kialakítani.

Hazi érdeink fának magjaiból, facsemetékből, gyümölcs vagy díszfáink, cserjéink csemetéiből, vagy faiskolákban vásárolt alapanyagokból magunk nevelhetünk bonsait, vagy az egyesület kiállításain, a ROZMARING Bonsai Centrum boltjaiban

vásárolhatunk bonsainak alkalmas alanyt, félig kész bonsait.

A kertészet alapszabályait ismerve, jó megfigyeléssel, az idős fákat utánozva, azok lényegi vonásait kiemelve „élő műalkotásokat”, kicsinyített” fákat alkothatunk.

Megkönnyíti alkotómunkánkat, ha rendszeresen olvassuk a Bonsai Magazint, amely hasznos ismereteket nyújt, vagy részt veszünk a Budapesti Bonsai Egyesület (központja Bp. V. ker. Pálffy Gy. u. 16.) foglalkozásain, amelyet minden hónap utolsó csütörtökén a Fővárosi Állat- és Növénykert Barlang mozijában tart 17.30 órai kezdettel. Ezen a foglalkozásokon mindenki választ kaphat kérdéseire, elméleti és gyakorlati foglalkozáson gyarapíthatja tapasztalatait, élményt jelentő filmeket, diafilmeket láthat.

Egyesületünk tagsága rendelkezik az ország legöregebb, leggazdagabb növényanyagával, így kiállításaink élményt jelentenek és sokakban ébresztenek kedvet e művészet iránt.

Budapesten a Nemzeti Galériában május 19–29 között tartunk kiállítást. Szeretnénk, ha minél többen kapnának kedvet e kreatív pihenést, szépséget, örömet nyújtó hobbihoz, a sokáig élő műalkotások neveléséhez.

Sóspataki Ferenc

Címlapunkon:

Meggyfa (Cerasus Kurilense), 10 éves, 35 cm magas, Sóspataki Ferenc alkotása. Fotó: Kalocsa Endre.

KÖVETKEZŐ SZÁMUNK TARTALMÁBÓL

- Hogyan kezdjük bonsait nevelni? • Bonsainak alkalmas fafajok: fenyők • Szoba bonsaik: Gránátalma • Vidéki kiállításainkról • Tagtársunk bemutatja gyűjteményét • A köre ültetett stílus • Nyári teendőink • Mi a GIN? • Egyesületi hírek • Kérdezték, válaszolunk • Szaktanácsadás
- A törpeség és a bonsai •



Az átültetés

Időszerű teendők

szabályai

A bonsai nevelők egyik legfontosabb tavaszi teendője az arra rászoruló fák átültetése, ennek kapcsán merül fel a kérdés: mennyi és milyen legyen a földkeverék, amelybe növényünket beültetjük.

A kérdés első felére könnyű a válasz: annyi földet kell felhasználni, amennyit a fa mérete, gyökérzete megkíván és amennyit az átültetéshez kiszemelt edény megenged.

A kérdés második felére jóval nehezebb a válasz. Milyen talajba? A bonsai leginkább a fafajta természetes lelőhelyére jellemző talajban érzi jól magát. Ezzel szemben a legtöbb bonsai nem a természetes környezet által diktált minőségű földben él, mivel a fafajta életterének talajösszetételét mesterséges módon csak megközelíteni tudjuk. Éppen a lehetőségek korlátozott volta miatt van nagy jelentősége az átültetéshez használt földkeverék összetételének, hiszen ezzel hosszú időre befolyásoljuk a bonsai növekedését. A jó talajkeverék a következő tulajdonságokkal rendelkezik:

- a nedvességet jól tárolja;
- szellős, porózus;
- a kémhatása megfelel a fa igényeinek;
- viszonylag kevés tápanyagot tartalmaz.

A talaj szerkezetét, tulajdonságait az alaptalaj és az adalékanyagok megfelelő arányú keverésével szabályozhatjuk. A hangsúly az alaptalajon van: az adalékanyagok az alaptalaj szerkezetének, kémhatásának, tápanyagtartalmának javítására szolgálnak. Az alaptalaj lehet virágföld vagy akár kerti föld is. A főbb adalékanyagok a következők:

- durva szemű dunai sóder (a bányasóder túl finom, ne használjuk);
- mészmentes tőzeg (a legjobb az osli vagy a hansági kertészeti tőzeg);
- lehetőleg mész-szegény agyag (mivel a kemény vízben amúgy is sok a mészsó);
- gránit- és bazalttörmelék;
- mészkőzúzalék (murva, gránit);
- falevel-humusz, fenyőtű-humusz.

Bonsai alaptalajként alkalmazhatjuk a FLORASKA „A”, FLORASKA „B”, FLORASKA „C” típusú virágföldeket. A FLORASKA „B” semleges, a FLORASKA „C” enyhén lúgos kémhatású.

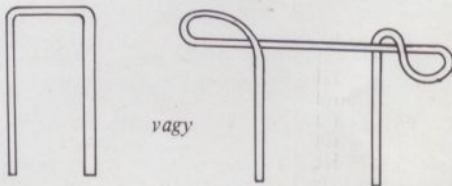
Általában a következő földkeverékeket készíthetjük ezekből a virágföldtípusokból:

1. Egy rész FLORASKA „A” + 1/10 rész tőzeg + 1 rész sóder. Ez savanyú keverék.
2. Egy rész FLORASKA „B” + 1/10 rész tőzeg + 1 rész sóder. Ez a keverék enyhén savanyú, de több agyag van benne; a tőzeg is több, így a vízháztartása is jobb.
3. Egy rész FLORASKA „A” + 1 rész sóder. Ez enyhén savanyú keverék.
Tülevelűek, örökzöldek esetében mind a második, mind a harmadik képletet módosíthatjuk plusz 1/2 rész agyaggal.
4. Egy rész FLORASKA „B” + 1 rész sóder. Ez semleges keverék.
5. Egy rész FLORASKA „B” + 1/10 rész mészkőzúzalék + egy rész sóder. Ez enyhén lúgos, Juniperus-féléknek ajánlott.
6. Egy rész FLORASKA „C” + 1/10 rész tőzeg + egy rész sóder. Ez enyhén lúgos, de az előzőnél kötöttebb, tömörebb. Nehezebben nedvesedik, de ha átázik, sokáig tartja a nedvességet.
7. Egy rész FLORASKA „C” + 1 rész sóder. Ez lúgos keverék.

Ezekből a keverékekből az 1. keveréktípust a meszet kifejezetten nem kedvelő növényekhez; a 2. keveréket inkább tülevelűekhez, örökzöldekhez; a 3. és 4. talajtípusokat általában a lombhullatókhoz használhatjuk, az ötödiket a meszet tűró fajtákhoz.

Ha alaptalajként kerti földet szeretnénk felhasználni, a földet lehetőleg a kert legkevésbé trágyázott részéről, kb. 20–30 cm mélyről ássuk ki.

A szabadból begyűjtött levélhumuszt, agyagot, földet felhasználás előtt érdemes fertőtleníteni, gőz fölött rostában vagy sütőben, egy alufóliá-



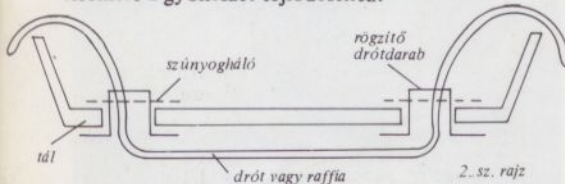
1. sz. rajz



val letakart edényben, 10–15 percen át 85–90 C°-on tartva a talaj hőmérsékletét.

Még egy fontos szabály: sose használjunk porszerű földet, adalékanyagot a talajkeverék elkészítéséhez, mert a porszemek eltömnék a talaj pórusait, ezáltal előidézzé a gyökérszet rothadását.

A bonsai-nevelés eddigi tapasztalatai szerint rendkívül jó hatással van a növényre a talaj szemcse-nagyság szerinti rétegződése, mivel ez a rétegződés kiváló vízvezetést biztosít, ugyanakkor javítja a talaj nedvességtartó képességét, lehetővé teszi a talaj szellőzését, kedvező körülményeket teremtve a gyökérszet fejlődéséhez.



Előkészületek

Készítsük el a szükséges földkeveréket, majd hagyjuk kissé megszikkadni.

Rostáljuk át a megszikkadt keveréket négy különböző lyukméretű rostán. Legelőször egy 4–5 mm lyukméretű rostát használjunk. Ezután 3–4 mm, majd 2–2,5 mm, végül 1 mm lyuknagyságú rosták következzenek.

A 4–5 mm lyuknagyságú rostán fennakadó rögök túl nagyok, az 1 mm lyuknagyságú rostából kiszóródó poralakú föld meg túl finom szemcséjű, így ezek alkalmatlanok a felhasználásra.

A 3–4, a 2–2,5 és az 1 mm-es rostán visszamaradó földet szükség szerint használjuk fel, az edény magasságának függvényében változtatva a rétegek vastagságát.

Ha elkészítettük a szükséges mennyiségű földet, készítsük elő az ültetés többi kellékeit is.

Ezek a következők:

- éles kés, metszőolló, gyökérvágó olló,
- drótvágó vagy harapófogó,
- egy homokozólapát a föld adagolásához,
- ceruza vastagságú pálcika,
- fél vödömyi állót víz,
- bonsai vagy viráglócsoló,
- szűnyogháló,
- rézdrót,
- raffia.

Eddig különösebb részletezés nélkül áttekin-tettük a bonsai átültetésének előkészületeit. Most térjünk át az ültetésre.

Ültetés

1. A szűnyoghálóból vágjunk ki a kiszemelt bonsai-edény alján levő lyukaknál nagyobb, négyzet alakú darabokat. Ezekkel kell minden egyes lyukat belülről befedni, hogy locsoláskor ne mosódjon ki a talaj a nyílásokon át távozó vízzel.

2. Rögzítsük a nyílásokat fedő szűnyogháló-darabokat. Rézdrótból vágjunk 5–8 cm-es darabokat. Hajlítsuk ezeket az 1-es számú rajzon látható alakúra. A drótok szárait belülről átbújtathatjuk a szűnyoghálón és az edény nyílásán, majd belülről

megnyomva a drótot, széthajlítjuk a szárait. Ezzel a szűnyogháló ráfeszül a lyukra.

3. Fűzzünk át kívülről a szűnyogháló résein átbújtatva egy vagy több hosszú raffia- vagy réz-drótszálat. Ezekkel fogjuk a fácskát a gyökérszeténél fogva a kívánt helyzetben rögzíteni. (2-es számú rajz)

4. Terítsünk a tál méretétől függően 0,5–1,5 cm vastag, 3–5 mm szemcse-nagyságú kavicsréteget a tál aljára. Ez a réteg a jobb vízvezetést szolgálja.

5. Az átültetendő fát emeljük ki a konténerből vagy a bonsai-táliból. Ha műanyag konténerben van a fáska, a gyökérszet épségéért érdeklében a konténert inkább vágjuk le egy függőleges vágással a földlabdáról. Bonsai-táliból való kiemelés előtt vágjuk át a tál alján levő drótot vagy raffiát, majd a tál pereme mentén vágjuk körbe a földlabdát. Kissé megütögetve a tál oldalát, a fáska könnyen kiemelhető a táliból. Kiemelés előtt a tál lyukain kinőtt gyökérvégeket is vágjuk le.

6. A gyökerekre tapadt talaj kétharmadát el kell távolítani. A földlabda szélétől haladunk befelé, egy pálcikával vagy kisméretű gereblyével csillag-alakzatban kifésülve a gyökereket.

7. Éles ollóval nyírjuk meg a gyökereket. Ha megvan még a fa karógyökere, vágjuk azt ferdén vissza a egynegyedével-egy harmadával, de csak abban az esetben, ha a vágás feletti részen dús gyökérszet van. Idővel a karógyökérét teljesen vissza kell vágni, ezzel is serkentve az oldalirányú gyökérszet növekedését. Felemelve a gyökérlabdát, kurtítsuk meg egyharmadával a kifésült gyökereket, úgy, hogy a gyökérlabda átmérője és vastagsága is csökkenjen.

8. A tálban levő kavicsrétegre szórjunk a tál magasságának egyharmadát a 3–4 mm szemcse-nagyságú földkeverékből. Erre szórjunk egy nagyon vékony réteget a 2–2,5 mm szemcse-nagyságú keverékből, kissé felpúposítva a fa leendő helyén.

9. Helyezzük a fácskát a tálba. A tál nyílásain korábban áthúzott drót vagy raffia száraival kötöt-tük le a gyökérlabdát, rögzítve a fát a megfelelő pozícióban.

10. Töltsük fel a tálat magassága háromnegyede-ig a 2–2,5 mm szemcse-nagyságú keverékkel és egy pálcikával óvatosan nyomkodjuk a földet a gyökerek közé, nehogy légbuborékok maradjanak a földben. Ujjunkkal könnyedén nyomkodjuk le a földet, az örökzöldeknel erősebben, a lombhullatóknál gyengébben.

11. Most vizsgáljuk meg a fát, úgy áll-e, ahogy azt eltervez-tük. Most még tudunk változtatni az elhelyezésén, de locsolás után már nem.

12. Ha megfelelő a fa elhelyezkedése, töltsük fel a tálat magassága 90%-áig az 1 mm szemcse-nagyságú keverékkel és simítsuk le a talaj felszínét.

13. Locsoljuk meg alaposan a fát, amíg a tál nyílásain át csöpögni nem kezd a víz.

14. Helyezzük a fát félárnyékos, szélmentes helyre, ahol a reggeli nap 2–3 órán át éri.

15. Ezentúl nagyon óvatosan kell locsolnunk. Csak akkor öntözzünk, amikor a talaj felszíne már megszikkadt egy kicsit.

16. 4–5 hét múlva kitehetjük a fát a szokott, napsütötte helyére.

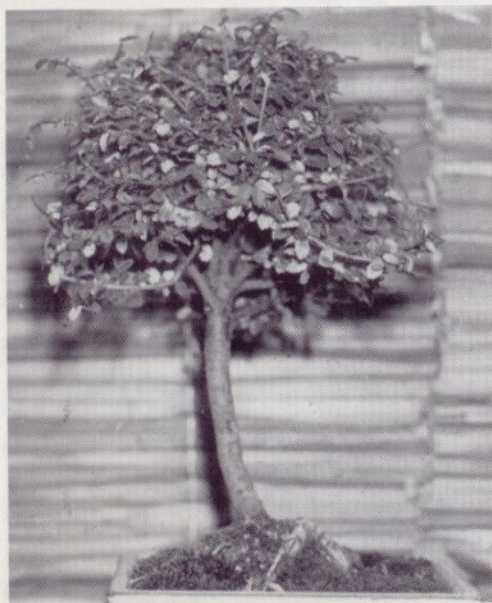
JÓ MUNKÁT KÍVÁN

Pálinkás Péter



Vizsgálják a kiállítókat. Dr. Lakos János, a zsűri elnöke jegyzetel a döntés előtt.
Fotó: Annus Ferencné

Fotó: Pintér Ágoston



Bonsai kiállítás —

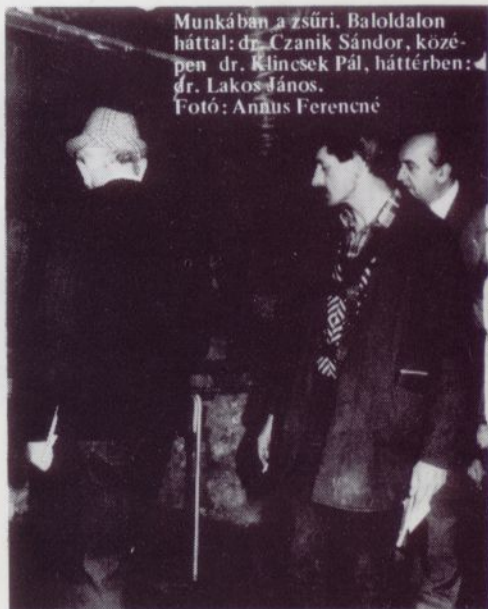
Az egyesület kiállítást hirdetett november 6–10-ig a Fővárosi Állat- és Növénykert pálmaházában. Így utólag bevallhatom, többen kétkedünk a kiállítás sikerében, arra gondolva, hogy késői az időpont, a lombok lehullottak, a kis fák is téli álomba dermedtek, és ezért kevés lesz a bemutatható fa. Aggódtunk, hogy csak örökzöldeket vagy csupasz, levél nélküli kórókat hoznak a kiállítókat.

Nem így történt. Az egyesület tagjai mintegy 120, szép, színes, őszi lombú, bimbós és virágzó, terméstől pompázó, vagy üde örökzöld bonsait hoztak a kiállításra. A növények mintha fittyet hánytak volna a természet téli „takarodójára”. A tapasztalt kiállítókat mellett elhozták szépen nevelt fáikat a bonsaival még csak most ismerkedő fiatalok is.

Ezek után a fákról. Természetesen minden bonsai-rajongónak azok a fák tetszenek, amelyek vastag törzsűek, minél öregebb fa hatását keltik a szemlélőben. Ilyen volt *Szegváriné Fölser Beatrix* 20 éves *Picea abies* fája, dr.



Fotó: Annus Ferencé



Munkában a zsűri. Baloldalon háttal: dr. Czanik Sándor, középen dr. Klincsek Pál, háttérben: dr. Lakos János.
Fotó: Annus Ferencé

fotós szemmel...



Czanik Sándor 8 éves puszpángja és 21 éves szürősfenyője, Deák Péter 20 éves tuja, Kalocsai Endre 12 éves terület borókája. Érdekes, egzotikus látványt nyújtott Bács László szágópálma összeállítása.

Elárulom, hogy számomra még vonzóbbak a miniatűr, a tojáshejből... akarom mondani a cserépből alig kibújt kis fácskák, amelyek mégis magukon viselik fajtájuk minden jellegzetességét. Nekem emiatt legjobban tetszett dr. Lakos János őszi színekben ragyogó gránátalma párja, az anyanövény, és mellette a dióhéj bölcsőbe ültetett kis csemete. De hasonlóan üde bájtt sugárzott Sospataki Ferenc sziklára, mohapárnába ültetett 5 éves Pinus mugója is.

Nem tudom, kinek hogyan tetszett a kiállítás, nekem még hónapokig élményt ad az ott készített fényképeim nézegetése, és ezt az örömet szeretném megosztani a bonsai-rajongó olvasókkal is, a lapban látható néhány kép által.

Pintér Ágoston





Fotó: Pintér Ágoston

Bonsai kiállítás –

Fotó: Annus Ferencé

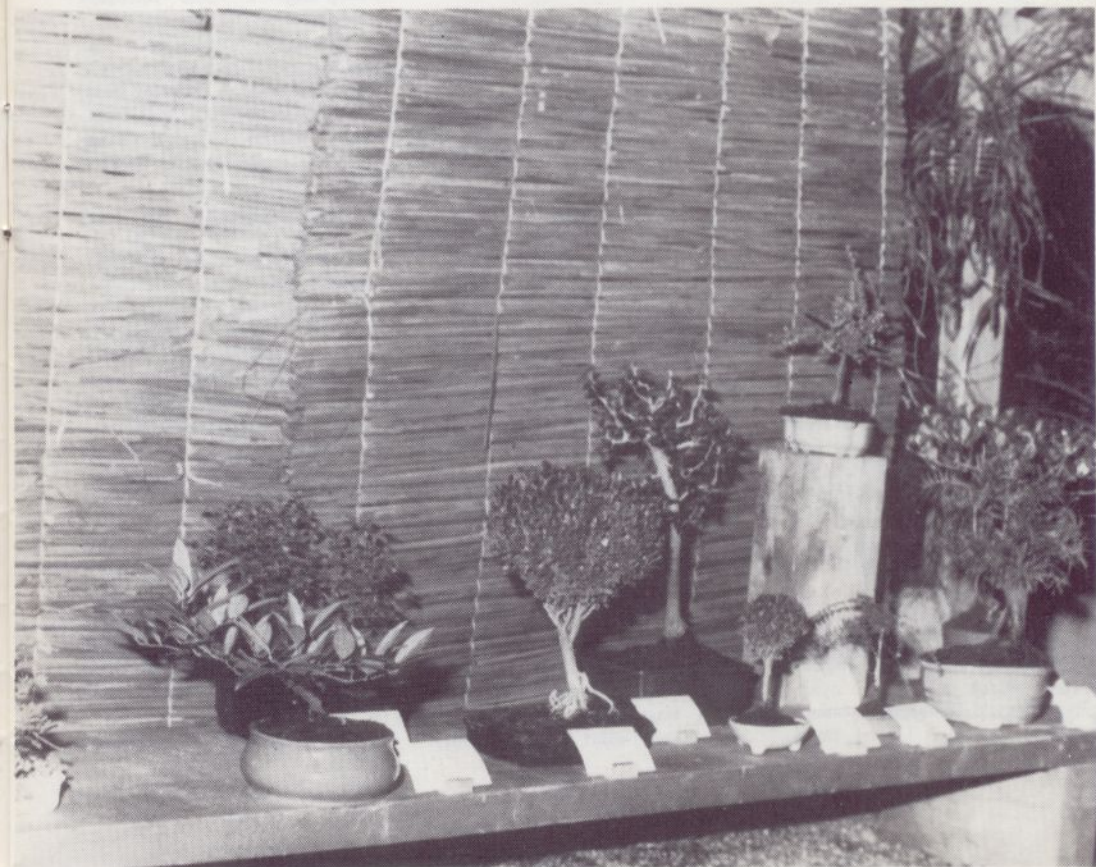


Fotó: Annus Ferencné



fotós szemmel...

Fotó: Annus Ferencné





A rutafélék (Rutaceae) családjába tartozó Citrus nemzetség harminchárom fajt foglal magába, közülük a legismertebbek a *citrom*, a *narancs*, és a *mandarin*. Mindhárom fajból tetszetős bonsai nevelhető.

CITROM (CITRUS LIMON)

Magyarországon a szobai tartás nyomaira már a múlt század első felében rábukkanhatunk. Ma is sok szép virágzó-törp példány díszlik hazánkban.

A citrom erőteljes, felfelé törő ágrendszerrel fejlesztő cserje vagy kis fa. Hajtásai kezdetben zöldek, majd egy éves kortól megfásodnak és szürkésbarna színűek lesznek. Levellei kemény tapintásúak, viaszos zöld színűek, enyhén fogazottak. Az idős növényen a virágok egyesével vagy többesével a levelek hónaljában jelennek meg és erős illatúak.

A citrom magvetéssel, szemzéssel, dugványozással és oltással szaporítható. Bonsai céljaira a legegyszerűbb szaporítási mód a *magvetés és a dugványozás*. A termésből kiszedett magokat lemoszuk és cserépbe vetjük. Laza szerkezetű, humuszban gazdag, folyami homokkal kevert földet használjunk. A cserepet takarjuk üveglappal és meleg, 20–25 °C körüli hőmérsékleten tartjuk. A talaj legyen állandóan nedves. A csíranövények két-három hét elteltével jelennek meg a föld felszínén, ilyenkor az üveglapot távolítsuk el és szoktassuk a növényeket a szárazabb levegőhöz. A két-három levelű növénykéket ültessük szét nevelő cserepekbe.

A citrom gyorsan és jó eredménnyel szaporítható dugványozással. A nyugalomban levő hajtásokról szedett két-három levelű részeket a tavaszi, nyáreleji időszakban erednek megfelelően. Az alsó levelet távo-

lítsuk el, a felső leveleket a felére vágjuk vissza. Mosott folyami homokkal töltött cserepekbe 2–3 cm mélyen dugványozzuk el. A jó gyökeresedéshez állandó nedvesség és magas páratartalom kell, ezért a cserepet takarjuk le egy üveggel. Az eredéshez 5–6 hét szükséges. A hajtásfejlődés megindulása után laza szerkezetű, humuszban gazdag talajba ültessük ki a kis növénykéket.

Bonsai mediterrán növényekről

Nyáron tartjuk a fákat a szabadban, de erős napsütéstől, erős szélről, és száraz környezettől védeni kell. Gyakorta öntözzük és alkalmazzuk a lombpermetezést is. Az őszi fagyok előtt (szeptember közepe) vigyük védett helyre (veranda; nem, vagy alig fűtött szoba), ahol minimális öntözés mellett átteleltethető. A fűtött szobában teleltetett növények gyakran hajtanak és a fényhiány következtében megnyúlt hajtások fejlődnek, amelyek lerontják a fa szépségét. A fiatal növényeket az első években a hajtások visszacsipésével lehet alakítani.

NARANC (CITRUS SINENSIS)

A mesékben, mondákban e növényt nevezték aranyalmának. A világ mediterrán vidékein mindenütt termesztik. Termésük alapján három fajtacsoportot különböztetünk meg: szabályos, szabálytalan termésűek és vérnarancsok.

A narancsból szebb bonsai nevelhető, mint a citromból.

Törzse alacsonyan elágazik, ágai felfelé állnak. A levelei fényes zöldek. A levélgyekek két oldalán félköríves levéllemezek találhatóak (gatyás levelek), erről a bélyegről könnyen felismerhető.

A citromhoz viszonyítva a narancsdugványok rosszul erednek. Hormonos kezelés mellett is gyenge az eredési százalék.

Magvetéssel jól szaporítható. A citrusfélékre jellemző sokcsírás mag a narancsoknál a leggyakoribb. (Az egy magból előtörő kis csíranövények közül csak egy származik megtermékenyülésből, a többi az anyanövény szöveteiből alakul ki, akárcsak a dugványnövények.)

A narancs általános nevelési, alakítási és teletelési körülményei megegyeznek a citroméval.

MANDARIN (CITRUS RETICULATA)

Hazája Dél-Kelet Ázsia és a Fülöp-szigetek. Sok változata különleges dísnövény.

Alacsony növekedésű, kistermetű fa. Törzse vastag, ágain töviseket fejleszt. Levelei kicsinyek és sűrű lombkoronát alkotnak. A három faj közül a mandarinból lehet a legszebb bonsait nevelni.

A mandarin két fő típusa a mandarin és a savanyú mandarin. A második csoport szép tagja a Citrus mitis. Törpe növekedésű, folyamatosan virágzik és terem. Az apró terméseikkel és illatos fehér virágaikkal zsúfoltan megpakolt kis fa ritka szép látvány. A szárazságot jól tűri. A mandarin szemezéssel, ritkábban oltással és az ágak gyűrűzéses gyökereztetésével (légbújtás) szaporítható.

Az ágak, idősebb részek *gyűrűzéses gyökereztetése* különleges és ritka módszer. Tavasszal a héjat gyűrű alakban távolítsuk el az ágról és nedvesen tartott földjével kötözzük körül a seb-

(Folytatás a 9. oldalon)



(Folytatás a 8. oldalról)

zési helyet. A földlabdát fokozatosan átszövik a képződő gyökök (lassú, több hónapos folyamat). A gyökeresedés után az új kis növény leválasztható az anyanövényről.

Nevelése és telettése meg egyezik a narancsével, de fejlődéséhez több tápanyagot igényel, ezért rendszeresen tápoldatozni kell a vegetációs időben. A nyári meleget is jól tűri, de

a citromhoz és a narancshoz viszonyítva alacsonyabb hőmérsékletet kíván.

Mindhárom faj gyakori kártevői a *pajzstetvek*, *gyapjastetvek*, *levéltetvek* és az *atkák*. A tetves növényeken általában a *k o r o m p e n é s z* megjelenésére is számítani lehet. A tetvek permetezéssel (hetente ismételve) elpusztíthatók, ehhez a kereskedelemben kapható növényvédő szereket használhat-

juk. Kisebb mértékű fertőzés esetén a pajzstetvek kézzel, egy kis pálcikával vagy apró kis kefével eltávolíthatók. E kezelés után káliszapannal mossuk le a növényeket. Kis méretű bonsai fa esetében egy vödörbe előre elkészített permetszerbe bemártással is védekezhetünk.

A citrusféléket a hazánkban előforduló gombabetegségek nem károsítják.

Selmeczi Tamás

Bonsai típusok

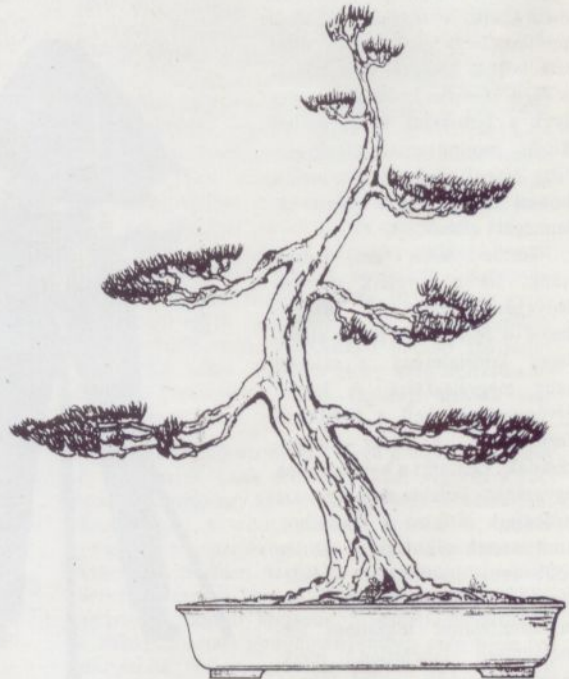
MOYOGI – SZABADON FELFELE NÖVŐ

A MOYOGI szabadon fölfelé növő típusú fa alakításánál az „álljon kényelmesen” elvet követjük. A természetes növekedés esetén számos faj – főleg a lomblevelűek – törzse S-alakot vagy több egymást kiegyenlítő hullámzó görbületet vesz fel, aminek következtében a törzs föld feletti pontja és a facsúcs felülnézetben fedik egymást. Az alakítóművésznél ezt vegyük figyelembe.

A törzs hullámozása a csúcs felé csökken. A lentől felfelé fokozatosan kisebbedő oldalágak lehetőleg a görbületek kívülálló részén helyezkedjenek el. Az alsó ágak általában kissé felfelé hajlanak, illetve hajlítottak, ami „idősebbé teszi” a fácskát.

A soliter növények között e legszebb típus ősei a magas helyekben nőttek, ahol hosszú idő alatt a természet viszontagságai alakították ki a formát. A gyökérzet felfejlődött, a kéreg megrepedezett.

dr. Czanik Sándor





Hogyan fotózzunk bonsait?

Környező világunk képszerű megörökítése már hosszú évezredek óta foglalkoztatja az emberiséget, kezdve az ősember által készített sziklarajzoktól az egyiptomi sírkamrákat díszítő színes domborműveken, a különböző eljárásokkal készült metaszeteken keresztül a mai naturalista festészetig.

A valóság képi ábrázolásának legtekélyesebb eszköze a jelenleg is rohamosan fejlődő fototechnika, amelyhez nincs szükség a képet megalkotó személy ügyességére, csupán meg kell látnia a témát.

A fotózásnak tárgya ma már úgyszólván a földi világ minden mozzanata, közöttük vannak a természet és az ember által létrehozott tárgyak és a bonsai jellegű növényalkotások is, amelyek a természet és az ember közös produktumai. Gyakorlatilag tárgyfotózásról van szó, a bonsai fényképezése mégis valamelyest eltérő.

Természetesen azt szeretnénk, ha növényünk minden lényeges részlete jól látható lenne a felvételen. Ezért elsődleges követelmény a rálátási szög megválasztása. A képen érvényesülnie kell a lombozat formájának, a törzs kialakításának, valamint a beültetésnek egyaránt. Tulajdonképpen azt próbáljuk láttatni a bonsaiból, amit annak alkotója – esetleg több éves munkájával – beálmodott a növénybe. Ezt a célt maradéktalanul teljesíteni természetesen lehetetlen, mert szemmel mindig sokkal többet

látunk belőle, mint amit fényképezőgépünk „egyszemű” optikája látni és megrajzolni képes. Képünk tehát mindig lényegesen szegényesebb lesz a valószínűságnál, de ezzel sajnos meg kell alkudnunk.

Kárpótlásul viszont igen tág határok között van módunk kihasználni – most már az alkotó munkájától függetlenül – a változó megvilágításból adódó fény-árnyék képmódosító hatását. A szemből, valamint az egy illetve két oldalról történő megvilágítás mind-mind más jelleget ad a felnézetnek. Ehhez nagy

segítséget nyújtanak az egyre szélesebb körben elterjedő, automata beméréssel rendelkező villanófények.

Fontos szerepet játszik a háttér. Ezt a szabadtéri fényképezésnél a távolság és a mélységélesség helyes megválasztásával tudjuk befolyásolni. Műtermi jellegű feltételeknél a végtelenített háttér kiemeli a növényt a környezetéből, és így annak zavaró hatása teljesen megszűnik.

A háttér színének megválasztása befolyásolja a bonsai karakterének kiemelt, vagy eltompított megjelenését. Érdemes figyelembe venni, hogy a fekete-fehér fényképezés sokkal érzékenyebb a háttér színeire, mint a színes dia, illetve negatív anyagra készült felvételek. Amíg fekete-fehér felvételeknél a szín megválasztása a háttér különböző méretű sötétítéséhez vezet, addig a színes fotóknál a növény kontrasztosabb kiemelését segítik elő.

Végül említést kell tenni a megvilágítás erősségéről. Itt nem elegendő minden esetben a fénymérő által meghatározott értékre hagyatkozni. Figyelembe kell venni, hogy a fénymérő a teljes kép megvilágítási értékét érzékeli, ami a legritkább esetben egyezik meg a növény megvilágítotttságával. Az expozíciós idő és a rekesznyílás értékét korrigálni kell tehát a háttér sötétebb, illetve világosabb voltának figyelembevételével.





Tagtársaink bemutatják gyűjteményüket

BÁCS LÁSZLÓ:

Rádöbbsentem, hogy bonsaikat nevelek

Adalmát tengerpartról 1966-ban egy vastagtörzsű pálma magját elhoztam és elültettem. Hat év alatt gyökerei megtöltötték egy majdnem fél köbméteres ládát.

A bátyám 1972-ben spanyolországi útjáról egy gránátalmát és egy libanoni cédrus-tobozt hozott. Az almát megettük, rengeteg magját a pálma ládája dugdostam, rövid idő alatt kikeltek és egyre magasabbra nőttek. Elkezdtem nyírni őket, és nyírtam minden águkat. Szépen fejlődtek, már át kellett ültetni, a nyírást azonban tovább folytattam. Tíz év alatt 50 cm-es fácskákká növekedtek. Ekkor olvastam egy jugoszláv képeslapban a bonsairól. Rádöbbsentem, hogy már tíz éve bonsainevelő vagyok. A két fa mellé egy kisebb is került, a japán irodalomban ismertetett páratlan növénycsoportoknak megfelelően (borító hátsó kép).

A libanoni cédrustobozból több mint 500 mag kelt ki, sajnos egy sem maradt meg, mert a túlöntözés és gombafertőzés elpusztította a kis magoncokat. Vágyálom volt és maradt is, hogy bonsaiban megvalósítsam Csontváry Magányos cédrusát, mint élő műalkotást.

Miután rájöttem arra, hogy mi a bonsai, elkezdtem társakat keresni, akik szintén érdeklődnek a miniatűr fák iránt. Rövidesen megtaláltam *Deák Pétert*, *Bíró Tamást*, majd *dr. Lakatos Jánost* és *dr. Czaniák Sándort*, 1983-ban az Almási téren a Szabadidő Központban megkezdődtek az első rendszeres foglalkozások a bonsaival. A szaksajtóban és a tv-ben megjelent publikációk nyomán további kapcsolódtak be és lassan megalakulhatott a Budapesti Bonsai Egyesület, *Sóspataki Ferenc* kezdeményezésére 1984-ben.

Gyűjteményem alapjait faiskolákban vásárolt, csökkent, öregebb növénypéldányok vásárlásával teremtettem meg. 1983–84-ben hozzájutottam egy tucat 5-6 éves növényhez és ezeket megformázva készült el a „variációk egy Pinus mugó témára” (hosszú törpefenyő), ebből mutatok most be kettőt (12. oldal 2. kép és 13. oldal 4. kép), a

negyedik „variáció” az 1987 téli Bonsai Magazin hátsó belső oldalán látható. A többi „variáció” ösbemutatója később lesz.

Ugyancsak formázok a legkülönbébb japán stílusnak megfelelően 10–12 darab *Juniperus chinensis* (kínai borókát), a múlt évben Prágában vásárolt, nagyon szép kék változatot. Ezzel a fajtaival nagyon sokat kell dolgozni ahhoz, hogy az ágvégeken szép, tömött párna alakuljon ki.

Faiskolában bukkantam rá egy gyönyörű törzsű, közel kétméteres tiszafára. Villámcsapásként ért, hogy ezt meg kell venni, kétharmadát le kell vágni és meg kell csinálni a „villámsújtotta tiszafát”. Kiállítottam, és ezt az évgyűrűszámhlással 35 évesre becsült bonsait a bírálóbizottság 1984-ben II. díjjal ismerte el. (Az 1987. téli Bonsai Magazin 23. oldalán, az alsó kép bal oldalán látható.) Időközben szerencsém volt látni Jónh Yoshio Naka bonsairól szóló videofilmjét és itt új ötleteket kaptam. Lefelé hajlítottam az ágakat, a villámcsapás hatását az egész törzs hosszában a kéreg lehántásával megnöveltem, fent az elhalt rész, a „jin” mögött egy élő ágat nevelek a fa csücsének. Hasonlítsák össze a 12. oldal 1. képét az említett Bonsai Magazinban látható képpel, szerintem összehasonulásban 10 évet öregedett a fa. Bemutatom gyűjteményem egyik büszkeségét, egy szépen formált, vastag törzsű, kislevelű *Ginkgo biloba*t (páfrányfenyő, 13. oldal 3. kép). Hogy még mutatósabb legyen, tavasszal a tálját téglalap alakúra kell kicserélnem.

Sokat foglalkozom egy *Picea pungens* v. *glauca* f. *globosaval*. Csak ólomsúlyokkal végzem a formázást, még egy-két év kell, hogy elkészüljön. Kedvenceim a mini, „mame” bonsaik is, ezeket pihenésként formázom, de az öröm ezekkel sem kevesebb. Minden kiállításon szép eredményeket értem el mame bonsai állványommal (lásd 1986. nyári-őszi Bonsai Magazin, 5. oldal). Nehéz volt a választás, mert gyűjteményemben még több bemutatásra érdemes fácska van, és egy szülőnek minden gyermeke egyformán kedves.



Tiszafa (*Taxus baccata*), 35 éves, 65 cm.
Stílusa: Chokkan

.BÁCS LÁSZLÓ

Pinus mugo (hosszútűs törpefenyő)
10 éves 22 cm. Stílusa: Ishitsuki



GYŰJTEMÉNYÉBŐL

Ginkgo biloba (páfrányfenyő),
25 éves, 55 cm. Stílusa: Chokkan



Hosszútűs törpefenyő (Pinus mugo),
8 éves, 26 cm. Stílusa: Han-Kan





KÉPEK A PÁLMAHÁZI KIÁLLÍTÁS ANYAGÁBÓL

Fotó: Annus Ferencé





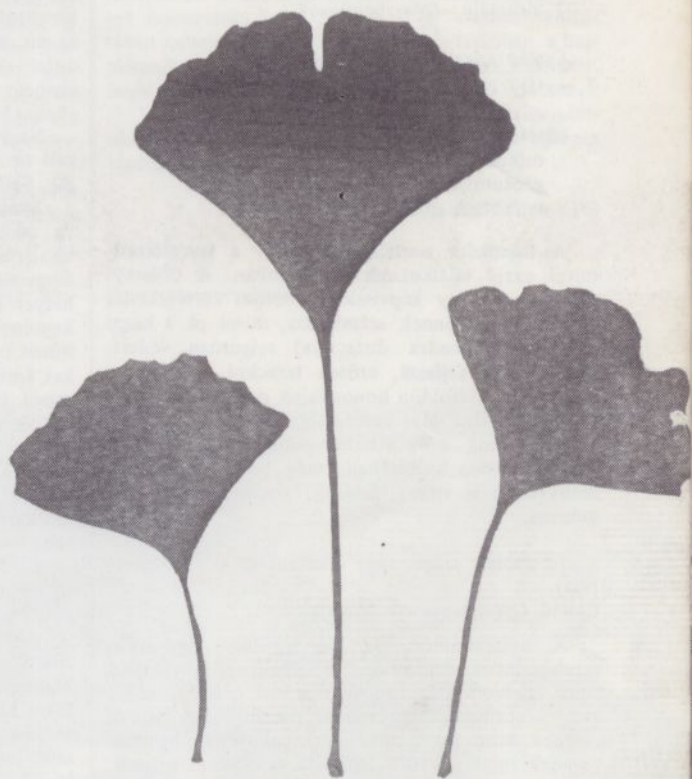
Bonsainak alkalmas fajok:

A fenyők

A magyar „fenyő” név alatt általában a nyitvatermőket értjük. A fenyő fogalom azonban ezért túl általános és így sokszor félreértésre adhat okot. Gondoljunk arra, mennyire eltérnek egymástól a lomblevelű és lombhullató páfrányfenyő (Ginkgo biloba), a lucfenyő (Picea abies), a henyefenyő (Pinus mugo), a tűlevelű, lombhullató vörösfenyő (Larix) vagy az ismert szobafenyő (Araucaria). Botanikai besorolásuk, növényrendszertani hova tartozásuk is egészen különböző. Ha általánosságban róluk beszélünk, helyesebb lenne ezért a nyitvatermő kifejezést használni, hiszen közös tulajdonságuk az, hogy a termőlevelek nem záródnak, a magkezdemény egy meddőlevél, rendszerint meddőpikkely tövén fejlődik.

A nyitvatermők mintegy 200 millió évvel ezelőtt, a földtörténeti mezozoicumban jelentek meg és váltak uralkodóvá glóbuszunkon. Ma már csak mintegy 800 nyitvatermő faj él a földön, ami az összes virágos növény fajsámához képest (235 000) meglehetősen kevés, a mai flóra-összetételben tehát nem juthatnak uralkodó szerephez.

A nyitvatermők rokonságuk és eredetük alapján többféleképpen csoportosíthatók. Természetesen némi eltérés az egyes rendszerezők felfogásbeli különbözőségéből is adódhat. A rendszertani felosztást Strasburger E. (Lehrbuch der Botanik, G. Fischer Verl. Stuttgart-New York, 1983.) alapján mutatom be.



Lombhullató páfrányfenyő (Ginkgo biloba) levele

(Folytatás a 16. oldalon)



(Folytatás a 15. oldalról)

Törzs: Nyitvatermők (Gymnospermae)

1. altörzs: szágófélék (Cycadophytina).

Család: szágófélék (Cycadaceae).

2. altörzs: toboztermők (Coniferophytinae)

1. osztály: páfrányfélék (Ginkgoatae),

Család: (Ginkgoaceae)

2. osztály: fenyők (Pinatae)

1. alosztály: toboztermők

(Pinidae = Coniferae)

Családok:

Araucariaceae araukáriafélék

Pinaceae valódi fenyők

Taxodiaceae mocsárciprusfélék

Cupressaceae ciprusfélék

Podocarpaceae podokarpusfélék

Cephalotaxaceae áltiszafafélék

2. alosztály: tobozbogyósok

(Taxidae),

Család: tiszafélék (Taxaceae)

3. osztály: csikófarkfélék (Gnetatae)

(Chlamydosporae).

Családok:

csikófarkfélék (Ephedraceae)

gnetumfélék (Gnetaceae)

welwitschiafélék (Welwitschiaceae)

A harmadik osztállyal kezdem a bemutatást, mivel ezzel találkozunk legritkábban. A Chlamydosporae osztály képviselői a bonsai kertészkedés számára nem jönnek számításba, mivel pl. a hazai csikófark (*Ephedra distachya*) szigorúan védett, törzset nem fejleszt, erősen tarackol, kultúrában nincs, más, külföldön honos fajait pedig még ritkában lehet látni. Más nemzetségek, pl. a Gnetumok trópusi liánok, a *Welwitschia* pedig sivatagi növény Dél-Afrikában, kultúrában, még botanikai gyűjteményekben is ritka; tartásuk, szaporításuk körülmenyes.

1. altörzs: szágó, vagy cikász-félék (Cycadophytina).

Család: Cycadaceae

A nyitvatermők ma élő legősibb képviselői, rendszerint rövid, vaskos, földbeli, félig földben növő, illetve földfelszíni törzsük van, néhány cm-től 1-2 méter magasságig. Leveleik páfrány- vagy pálmászerűek, húsos-pozsgások, kemények. Kilenc nemzetségenek mintegy 100-200 faja él, jórészt trópusi, szubtrópusi területeken, egymástól meglehetősen izoláltak.

Legismertebb nemzetsége a *Cycas*, különösen a Japán délkeleti részén és a Ryu-kyu szigeteken honos *CYCAS REVOLUTA* (japán szágó). Japánban,

de Délkelet-Ázsia más országaiban is igen kedvelt, ültetett vagy edényben kultivált dísznövény. Az ünnepélyes elegancia megjelenítője. A rövid, vaskos, pikkelyes törzsön 1-1,5 m átmérőjű levélüstök fejlődik. A levelek szárnyaltak, fényes bőrszerűek, kemények, sötétzöldek. Igen lassan fejlődik. A fiatal növények kezdetben évente hoznak új leveleket, később, amikor a levélüstök kifejlődik, csak két-háromévente; esetleg közben virágozhat, ami az újabb levélüstök későbbi megjelenését vonja maga után. A kifejtett növények egy-egy levélüstök leveleit (8-20 db) egyszerre fejlesztik ki. Kis edényben tartva a levélüstök átmérője arányosan kicsi marad. Vadon ott nő, ahol a többi növény konkurenciája kicsi. Így bozótosokban, tengerparti dűnéken, ritkás erdők szélén jut élettérhez. Törzse keményítőben gazdag de fehérjében is, így régebben, inséges időkben az idős növény törzséből készítették szágólisztet a kenyér pótlására. A növény minden része mérgeanyagot tartalmaz (cycasin, pakoein), amit mosással távolítottak el. A megsebzett törzséből kifolyó nedv az ún. cikászgumi, amivel régen fekélyeket, rosszindulatú daganatokat is gyógyítottak. A korszerű vegyelemzés is igazolni látszik a cycasin-glikozid rákellenes hatását.

Nagy díszértéke miatt egyre keresettebb a nyugati országokban, ahová Délkelet-Ázsiából importálják. Szobai-bonsainak kiválóan alkalmas.

Szobai tartásnál arra kell ügyelni, hogy a fényt ne mindig egyoldalról kapja, mert akkor féloldalas lesz. Ezért két-három hetente 20-30 fokos szögben forgassuk el. A levélnövekedés idején napos, világos helyet kíván, de ha kifejlődtek levelei, illetve megkeményedtek, huzamosabb ideig tartható sötétebb, hűvös helyen is. Ha van rá mód, célszerű növényeinket április-májusban kitenni a kertbe, erkélyre, hogy minél több merőleges fényt kapjanak, majd ősszel, október-novemberben vigyük be fagymentes, hűvös, világos helyiségbe. Ilyenkor pihen, s akár pincében, 8-10 C°-on is tartható. Ha csak fűtött szobában tudjuk tartani, akkor okvetlenül világos ablak elé kerüljön. Elegáns megjelenésével magányosan (solitair) mutat a legjobban.

Földkeverékéhez – ami lomb, komposzt, kerti-föld lehet – keverjünk egy kis nehezebb talajt, agyagot, vagy mezősegi (középkötött) földet.

Kórokozója, kártevője kevés, néha az atkák, ritkán üvegházi pajzstetvek károsíthatják. A fiatalon kigöngyölődő levelek állapotában mindennemű hirtelen külső behatásra nagyon érzékeny, az ilyenkor elszennvedett behatások (hirtelen lehűlés, permetezés, rajta maradó víz stb.) a kifejtett leveleken csak később okoznak bántóan csúnya száradásokat, foltokat.

2. altörzs: toboztermők (Coniferophytina)

1. osztály: páfrányfenyőfélék (Ginkgoatae)

Család: páfrányfenyőfélék (Ginkgoaceae)



Az osztálynak ma csak egyetlen faj, a *Ginkgo biloba* (Páfrány fenyő), az élő képviselője. Mint sok más ősi növény, ez is Kelet-Ázsiában, Délkelet-Kína tartományaiban maradt fenn. Magasan elágazó, lombhullató, különös alakú, kétlaki fa. Kétlaki, azaz a hímvirágok is és a nővirágok is külön-külön egyedeken fejlődnek. A porzós virágok barkaszerűek, a termősek egy kocsányon levő két magkezdeményből állnak. A mag kis szilvatermésre emlékeztet, külső maghéja hamvasságra, húsos, megérve kellemetlen, ún. macskavizelet szagú, a belső maghéj csontkemény. A mag bele ehető. Levellei legyezőszerűek, villásan elágazó erekkel. A leveleknek rovarölő hatása (insecticid) van. A magból izolálható ginkolsav-baktériumölő hatású.

Fennmaradását és elterjesztését nagyrészt az embernek köszönheti. Termőhelyén ugyanis az idős fákat – közte a Ginkgót, amely igen magas életkort képes megérni – szentként tisztelték. A taoista, majd buddhista papok a kolostorok környékén levő erdőket művelték, ápolták, így a ginkgo-ligeteket is. A mag értékes termésnek számított, egy időben fontos fizetőeszköz is volt, így a művelését is kiterjesztették, és így jutott el a mai Pekingbe is (Csung dinasztia). Valószínűleg emiatt került át a japáni szigetországba is, a buddhista szerzetesek közvetítésével.

A faj nem túl változékony. Néhány tíz, kultúrában előállt fajtája ismert, köztük a legrégebbi és

leggyakrabban előforduló az oszloposan növekedő *Ginkgo biloba* 'Fastigiata', és a csüngő ágrendszerű *Ginkgo* 'Pendula'. Számos más levélalak és levél-színvariánsa (variegata, aurea, laciniata, tubifolia stb.) illetve termetváltozata (törpe, vízszintesen növő stb.) létezik, de még botanikai gyűjteményekben is ritka.

Magvetéssel jól szaporítható, de Európa nem minden országában hoz csíráképes magot. Kellő számú anyanövény esetén zöldhajtás dugványai is jól gyökeresednek, de ez a módszer sokkal lassabb. Teleinket jól elviseli, Kedveli a közép-kötött, üde talajokat. Az augusztusi szárazságtól szenved. Egyébként edzett, a füstgázokat jól tűrő fafaj, viszont a talajszennyeződést (pl. a téli szórósó chlorid-ion maradákat) rosszul viseli el.

Ha a bonsai célra használjuk fel, arra okvetlenül ügyeljünk, hogy a fiatal növényeket lehetőleg évente szedjük fel és ültessük át, mert hajlamos karógyökert fejleszteni. Saját „jőszántából” edényes kultúrában nehezen ágazik el, ezért a vegetációban, a hajtásrendszer esetleg erősebben is meg kell kurtítani, hogy még az évben újra kihajtsjon.

Fényigényes, az oldalról jövő fényben erősen féloldalasan fejlődik, árnyékban sinylődik. A bőséges tápanyagutánpótlást meghálálja.

dr. Klincsek Pál

A pálmaházi kiállítás anyagából

Fotó: Pintér Ágoston





BONSAI KIÁLLÍTÁS

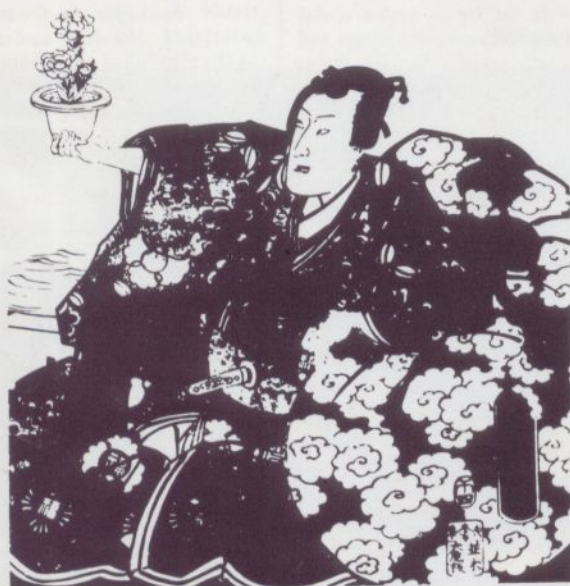
A NEMZETI GALÉRIÁBAN május 19–29.

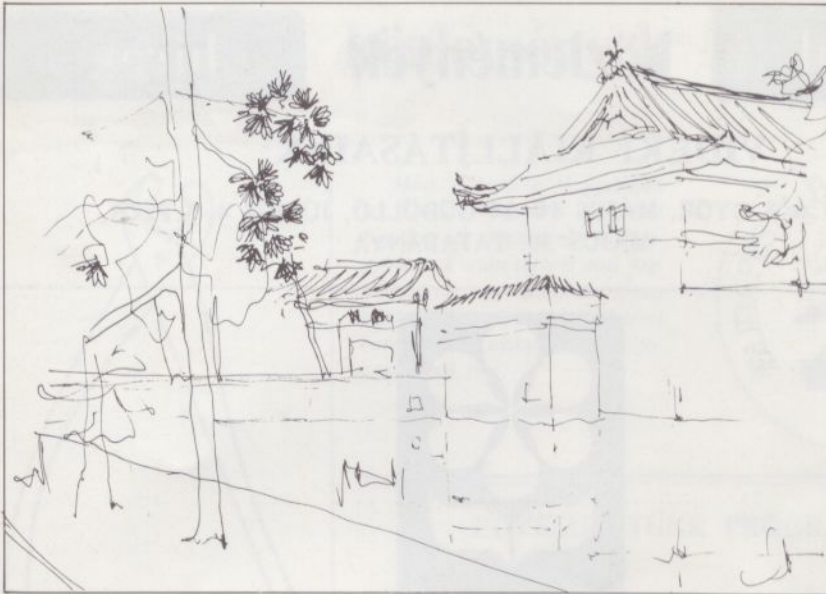
Megnyitó: 19-én csütörtökön 15 órakor

A kiállítást megnyitja, a Magyar-Japán Baráti Kör elnöke, kiállításunk védnöke,
SIKLÓSI NORBERT

A bonsai fácskák háttereként japán ihletésű akvarelljeit mutatja be
CSÁK MÁTÉ festőművész.

A kiállításon a képzőművészeti és élő műalkotások megvásárolhatók.
A Budapesti Bonsai Egyesület fáit, bonsai ültetésre alkalmas zsűrített kerámia
tálatat, szükséges kellékeket, a Rozmaring BONSAI CENTRUM értékesíti.



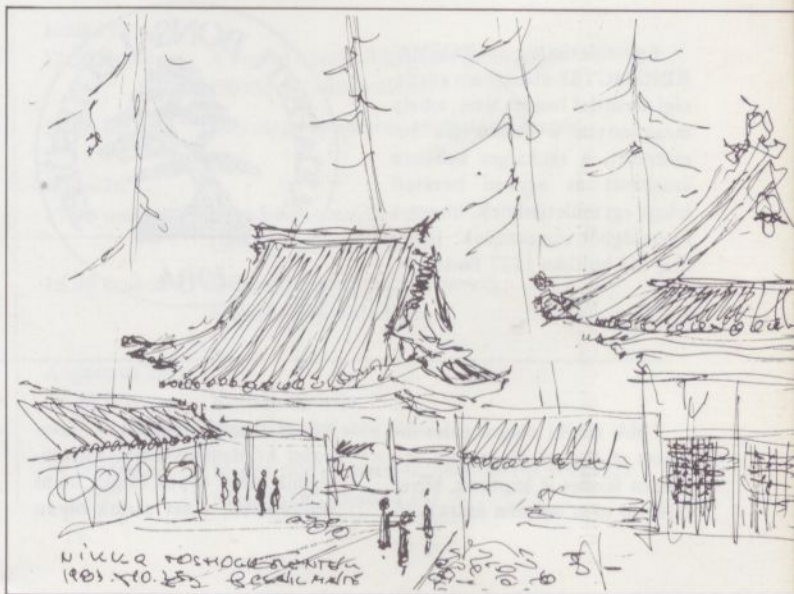


CSÁK MÁTÉ

1938. június 7-én született Budapesten. Gyermekkorát is itt és Kassán (anyai nagyszüleinél), Zagyvarékaszon (apja falujában), Ógyalán, később Újkígyóson töltötte. 1957-ben a budapesti Kölcsey Ferenc Gimnáziumban érettségizett. 1957–1962. között elvégezte a budapesti Műszaki Egyetem építészeti karát.

1968-ban a műegyetem rektora doktorrá fogadta. Boross Géza festőművész, Nemesics Antal, Máriássy (Masznyik) Iván korán felhívta rá.

Festőként több mint egy tucat önálló kiállítása volt a keszthelyi Festetics Kastélyban, a Magyar Építőművészek Szövetségében, a Vigadó téren a MÉLYÉPTERV Székházában, Ócsán, Perbálon, Székesfehérváron a Mézőly Géza Teremben, Veszprémben a Dési Huber Teremben.





Egyesületi közlemények hírek

VIDÉKI KIÁLLÍTÁSAINK:

MÁJUS 6–8 GYŐR, MÁJUS 10–14 GÖDÖLLŐ, JÚNIUS 4–5 PÉCS,
MÁJUS 30. TATABÁNYA



Bonsai Centrum

Egyesületünk a ROZMARING MGTSZ-el közösen gazdasági társulást hozott létre, amely megkönnyíti a bonsai fák beszerzését, a szükséges kellékek árusítását és egyben bevételt jelent egyesületünknek, hiszen a nyereségből részesedünk. Egyelőre két boltban 1127 Budapest,



Mártírok u. 38/a., 1053 Budapest, Veres Pálné u. 10. alatti boltokban árusítanak, de már kiállításainkon is a ROZMARING BONSAI CENTRUM jelentkezik bonsainak alkalmas növények és a neveléshez, tartáshoz szükséges eszközök értékesítésével.

Több vidéki megrendelés érkezett a Bonsai Magazinra, de számos levelet is kaptunk. Mivel vidékről nem minden érdeklődő

jut el foglalkozásainkra, levelezést kezdeményeztek. Vezetőségünk nem képes eleget tenni kéréseiknek, ezért várjuk olyan

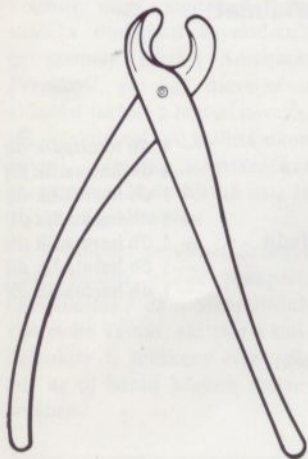
tapasztalattal már rendelkező tagtársaink jelentkezését, akik szívesen segítenének a levelezésben, szaktanácsadásban.



Egyesületi

közlemények

hírek



Sikeres volt felhívásunk konkáv olló gyártására. Pécssett az első 500 db már készül. Egyesületi tagjaink önköltségi áron vásárolhatják, a többit a Rozmaring Bonsai Centrum értékesíti.

Egyesületünk együttműködési megállapodást kötött a Delta-Tours utazási irodával. Mi vállaltuk, hogy vidéki és külföldi kiállításokra velük utazunk, ők pedig engedményeket adnak. Természetesen kölcsönösen reklámozzuk is egymás tevékenységét.

Mint látható e Magazinban is, Kovács Magdolna alkotását fogadta el tagságunk a közgyűlésünk után tartott első foglalkozáson, egyesületi emblémaként. Több pályamű közül némi korrekcióva! alakult ki az elfogadott mű, ime:



EGYESÜLETÜNK PROGRAMJAI

- Április 28.**
17.30 órákor Kiállításra benevezett fák bemutatása és elbírálása
- 18.00 órákor Bemutatja gyűjteményét Radnai Sándor
- Május 26.**
17.30 órákor Horst Krekeler bonsai művész és szakíró előadása és demonstrációja „Erdőtelepítés”
- Június 30.**
17.30 órákor A bonsai nevelés budapesti lehetőségei
Előadó: Dr. Radó Dezső
- 18.30 órákor Bemutatja gyűjteményét Kalocsa Endre
- Július 28.**
17.30 órákor A bonsai növényélettana
Előadó: Dr. Józsa Miklós
- 18.30 órákor Időszerű dugványozás, szemzés
Előadó: Gyurasits Tamás
- Augusztus 25.**
17.30 órákor Kezdek félórája
Előadó: Dr. Lakos János
- 18.00 órákor Idegen földi bonsainak alkalmas fás növények
Előadó: Dr. Klincsek Pál



Díjnyertes kiállítóink

Az 1987. november 6–10-ig a Fővárosi Állat- és Növénykert Pálmaházában megrendezett kiállításon az alábbi tagtársak vették át a díjazott alkotásukért kapott oklevelet, emlékplakettet és tárgyjutalmat:

I. díj

Brey Gabriella	– 1 db első díj
Dr. Czánik Sándor	– 3 db első díj
Deák Péter	– 1 db első díj
Fővárosi Növény- és Állatkert	– 1 db első díj
Dr. Klincsek Pál	– 1 db első díj
Dr. Lakos Ferenc	– 1 db első díj
Sóspataki Ferenc	– 4 db első díj
Szegváriné Fölser Beatrix	– 1 db első díj

II. díj

Bács László	– 3 db második díj
Deák Péter	– 1 db második díj
Fővárosi Növény- és Állatkert	– 2 db második díj
Gyurasits Tamás	– 3 db második díj
Kalocsa Endre	– 1 db második díj
Dr. Kóródi Gabriella	– 1 db második díj
Dr. Lendvainé Tóth Judit	– 1 db második díj
Oláh Attiláné	– 1 db második díj
Sóspataki Ferenc	– 1 db második díj

III. díj

Ács István	– 1 db harmadik díj
Annus Ferencné	– 1 db harmadik díj
Dalai Csaba	– 1 db harmadik díj
Gyurasits Tamás	– 1 db harmadik díj
Dr. Lendvainé Tóth Judit	– 1 db harmadik díj
Pintér Ágoston	– 1 db harmadik díj
Radnai Sándor	– 1 db harmadik díj

Dicséretben részesültek:

Alföldi Gábor
Balázs Péter
Holló Zoltán
Dr. Kóródi Gabriella
Kovács János
Nádler László
Pintér Ágoston

Közgyűlés

Éves közgyűlését január 28-án tartotta meg egyesületünk, a szokásos foglalkozások színhelyén, a Barlang moziban.

Tagságunk közgyűlést vezető elnöknek dr. Tamási Gizellát választotta meg. A kritikus, önkritikus, javaslatokkal teli, eredményekben gazdag beszámolót a vezetőség nevében Sóspataki Ferenc elnök mondta el. A felügyelő bizottság elnöke, dr. Czánik Sándor a pénzügyek-

ről és a szabályos működésről számolt be.

Az egyesületnek otthont adó házigazda, a Fővárosi Állat- és Növénykert, tévedésből nem fűtött be, így a tagság télkabátban vitatta meg a beszámolókat. Huszonhárman szóltak hozzá. Számos kérdésben született döntés, több javaslat megvitatásával.

A konstruktív, lelkes közgyűlésen végig jelen volt és

hozzá is szólt dr. Tőke Anna, a VI. kerületi tanács képviselője.

A közgyűlés végén az egyesület elnöke kiosztotta a legutóbbi kiállításon díjazottak tárgyjutalmát és emlékplakettjét.

A közgyűlés után a résztvevők megtekintették Pintér Ágoston diapozitívjait, amelyek a világ 100 legszebb bonsaját ábrázolják.



A Tatabányai Úttörőház az elmúlt évben két alkalommal rendezett bonsai kiállítást, azaz a feltett szándékkal, hogy az érdeklődők közül egy baráti kört alakítsunk. Az első kiállításához nagy segítséget kaptunk a budapesti egyesülettől és személy szerint *Sóspataki Ferenctől*, aki egy diavetítéses előadást tartott a bonsai nevelésről, alakításról. A kiállításokon névvel, címmel jelentkezőket szeptember 21-én hívtuk meg az alakuló foglalkozásra.

A csoport vezetését *Szilágyi Imre* vállalta el. A budapesti egyesülettel az összekötőnk Gyurasits Tamás, aki már a kiállításokon is tevékeny részt vállalt az új baráti körünk szervezésében.



Tatabányán

Az eltelt félév programjairól elmondhatjuk, hogy színesek voltak. Az elméleti munka mellett sok gyakorlati ismeretet is szerezhettek a résztvevők. Nagy élmény volt a budapesti kiállítás, amelyet közösen tekintettünk meg.

A tagság összetétele érdekesen alakult. A 18–20 fős „törzsgárdában” találunk felnőtteket, közép- és általános iskolásokat egyaránt. A gyerekek részvétele differenciált foglalkozások tartását igényli a csoport vezetőitől. Ennek a korosztálynak a megtartása fontos feladat!

Az idei gyermeknap kiállításunkon már mi is szeretnénk néhány fácskával részt venni az „öreg bonsai-sok” mellett.

Sz. I.

A pálmaházi kiállításon fotózta:
Annus Ferencné





*Kiállításainkon,
tagjaink sorába
szeretettel várjuk
az érdeklődőket!*



BONSAI MAGAZIN, a Budapesti Bonsai Egyesület lapja. Megjelenik: évszakonként. Terjesztik: az egyesület aktivistái. Ára: 48,- Ft. Szerkeszti: a szerkesztőbizottság. Felelős szerkesztő és kiadó: Sospataki Ferenc, helyettes szerkesztő: Mosonyi László, olvasószerkesztő: Lányi György. Az egyesület címe: 1055 Budapest V., Pálffy György u. 16. Telefon: 314-768. Készült a Sómogy Megyei Nyomdaipari Vállalat kaposvári üzemében - 182070. Felelős vezető: Mike Ferenc igazgató.

ISSN 0237-627

